

SURFLINK®

REMOTE MICROPHONE



PODRĘCZNIK UŻYTKOWNIKA

Spis treści

Wprowadzenie

	Podstawowe funkcje	6
	Rozmieszczenie przycisków i złączy	8
	Obsługa urządzenia	10
	niski poziom baterii i ładowanie.....	10
	suwak Włącz/Wyłącz.....	12
	synchronizacja.....	13
	wbudowane mikrofony.....	15
	wskaźnik LED.....	16
	jak nosić urządzenie.....	17
	przekaz strumieniowy audio.....	18
	kompatybilność z innymi akcesoriami.....	18
	Rozwiązywanie problemów	20
	Informacje prawne	22

Wprowadzenie

Zdalny mikrofon SurfLink stworzony został do strumieniowego przekazu sygnału audio bezpośrednio do aparatów słuchowych w paśmie 900MHz. Mikrofon SurfLink noszony przez rozmówcę znajdującego się w dalszej odległości w głośnym środowisku akustycznym może służyć jako urządzenie wspomagające słyszenie.

Przekaz strumieniowy – sygnał audio lub dźwięk przesyłany z mikrofonu SurfLink do bezprzewodowego aparatu słuchowego w paśmie 900MHz

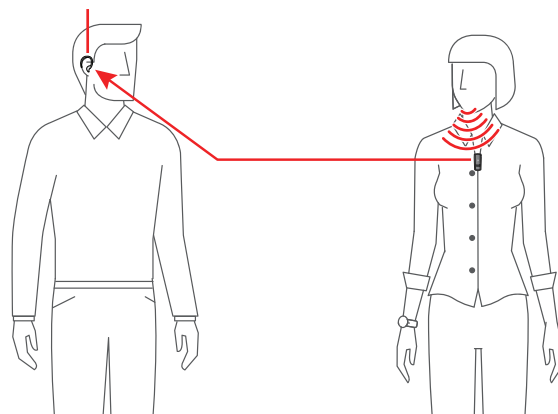
Zawartość opakowania

- zdalny mikrofon SurfLink
- kabel zasilający USB-MicroUSB
- podręcznik użytkownika

Akcesoria dodatkowe

- ładowarka sieciowa
- ładowarka samochodowa
- pasek na szyję

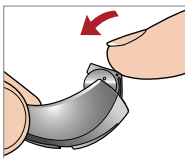
Typowe ustawienie



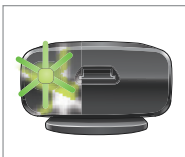
Podstawowe funkcje

Aby szybko uruchomić zdalny mikrofon SurfLink:

1. Włącz mikrofon SurfLink. Wskaźnik LED będzie świecić na zielono przez 2 sekundy.
2. Przytrzymaj ikonę „Sync” na suwaku przez 5 sekund aż wskaźnik LED będzie szybko migać na niebiesko.
3. Otwórz komorę baterii pierwszego aparatu słuchowego, włóż baterię i zamknij komorę. Pomyślna synchronizacja zostanie zasygnalizowana poprzez mignięcie wskaźnika LED na zielono.

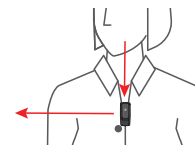
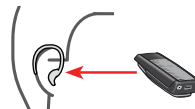


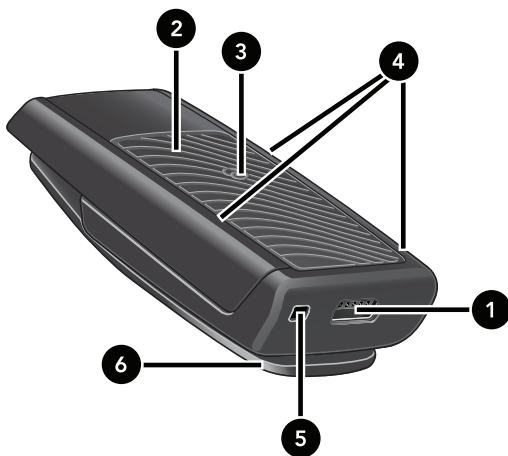
Jeśli masz tylko jeden aparat słuchowy poczekaj 20 sekund, aż wskaźnik LED zaświeci się na czerwono.



Jeśli masz dwa aparaty słuchowe otwórz komorę baterii drugiego aparatu słuchowego, włóż baterię i zamknij komorę. Pomyślna synchronizacja zostanie zasygnalizowana poprzez mignięcie wskaźnika LED na zielono.

4. Każdy aparat słuchowy powinien automatycznie zacząć przekazywać strumieniowo sygnał audio. Gdy przesyłanie jest aktywne wskaźnik LED miga wolno na niebiesko.
5. Rozmówca powinien przyczołcować mikrofon SurfLink do ubioru w odległości około 20 cm od ust.
6. Aby zakończyć przesyłanie strumieniowe wyłącz mikrofon Surf-Link.





Rozmieszczenie przycisków i złączy

1. **Wejście microUSB do ładowania**
Ładowanie poprzez przewód zasilający.
2. **Suwak Włącz/Wyłącz**
 - Przesunięcie suwaka w kierunku wejścia microUSB uruchamia mikrofon Surflink
 - Przesunięcie suwaka w kierunku przeciwnym do wejścia microUSB wyłącza mikrofon Surflink
3. **Synchronizacja**
Pozwala na nawiązanie połączenia pomiędzy mikrofonem Surflink a aparatami słuchowymi.
4. **Wbudowane mikrofony**
Zbierają dźwięk i przesyłają go do aparatów słuchowych.
5. **Wskaźnik LED**
Określa aktualny stan mikrofonu Surflink.
6. **Klips**
Mocuje mikrofon Surflink do ubioru.

Obsługa urządzenia

Niski poziom baterii i ładowanie

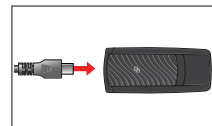
Jeśli mikrofon SurfLink jest włączony i bateria jest wyczerpana, wskaźnik LED miga powoli na czerwono emitując sygnał w aparacie słuchowym. Sygnał różni się od sygnału informującego o niskim poziomie baterii aparatu słuchowego, dzięki czemu bardzo łatwo rozpoznać, w którym z urządzeń bateria jest wyczerpana. Sygnał będzie emitowany co 5 minut do momentu kiedy mikrofon SurfLink automatycznie wyłączy się bądź zostanie podłączony do ładowarki.

Po prawidłowym podłączeniu mikrofonu SurfLink do źródła zasilania wskaźnik LED zaświeci się na zielono przez 2 sekundy, a ładowanie rozpocznie się automatycznie. Gdy mikrofon SurfLink jest wyłączony w trakcie ładowania wskaźnik LED miga powoli na zielono, a po pełnym naładowaniu urządzenia przestanie migać i zaświeci na zielono. Gdy mikrofon SurfLink jest włączony wskaźnik LED miga powoli na niebiesko (nawet wtedy, gdy bateria jest w pełni naładowana).

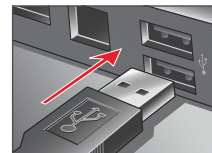
WSKAZÓWKA – ładowanie mikrofonu SurfLink może zająć więcej czasu, gdy uruchomione jest przesyłanie strumieniowe sygnału audio. Ładowanie zostanie ukończony szybciej, gdy mikrofon SurfLink jest wyłączony.

Standardowa metoda ładowania

Aby naładować baterię włoż końcówkę microUSB kabla zasilającego do wejścia microUSB w mikrofonie SurfLink.

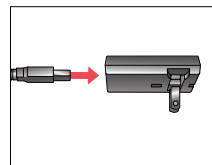


Podłącz końcówkę USB kabla zasilającego do żeńskiego portu USB takiego, jak w komputerze.



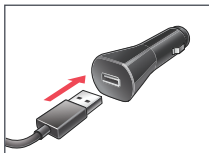
Alternatywne metody ładowania

Ładowarka sieciowa – bateria w mikrofonie SurfLink może zostać naładowana za pomocą ładowarki sieciowej, którą podłącza się do gniazda zasilania. Ładowarki sieciowe są dostępne w większości sklepów ze sprzętem elektronicznym.



Można je również nabyć u specjalisty z zakresu słuchu (należy poprosić o część #52824-000).

Ładowarka samochodowa – bateria w mikrofonie SurfLink może zostać naładowana za pomocą ładowarki samochodowej. Ładowarki są dostępne w większości sklepów ze sprzętem elektronicznym. Można je również nabyć u specjalisty z zakresu słuchu (należy poprosić o część #52869-000).



Suwak Włącz/Wyłłącz

Włączanie – aby włączyć urządzenie, przesunąć suwak w kierunku wejścia microUSB. Wskaźnik LED zaświeci się na zielono przez 2 sekundy.



Wyłączanie – aby zakończyć proces przesyłania sygnału audio, przesunąć suwak w kierunku przeciwnym do wejścia microUSB do odśrodkowania jasnej powierzchni. Wskaźnik LED zaświeci się na czerwono przez 2 sekundy.



Synchronizacja – pozwala na nawiązanie połączenia między aparatami słuchowymi z mikrofonem SurfLink. Aby aparaty słuchowe mogły odbierać sygnał audio przesyłany z mikrofonu SurfLink należy najpierw zsynchronizować ze sobą urządzenia. Wystarczy dokonać synchronizacji tylko jeden raz, połączenie nastąpi automatycznie, gdy urządzenia zostaną uruchomione po raz kolejny i będą znajdować się w bezprzewodowym zasięgu działania.

Aby aktywować funkcję synchronizacji w mikrofonie SurfLink należy wcisnąć ikonę „Sync” znajdującą się na suwaku Włącz/Wyłłącz i przytrzymać przez 5 sekund. Wskaźnik LED zacznie szybko migać na niebiesko. Aby zsynchronizować aparat słuchowy z mikrofonem SurfLink należy otworzyć komorę baterii w aparacie słuchowym, włożyć baterię i zamknąć komorę.



Funkcja synchronizacji jest aktywna przez 20 sekund (zakończona mignięciem wskaźnika LED na czerwono) lub do momentu, gdy jeden z aparatów słuchowych zostanie zsynchronizowany z mikrofonem (oznaczone mignięciem wskaźnika LED na zielono).

Po pomyślnej synchronizacji aparatu słuchowego funkcja synchronizacji w mikrofonie SurfLink pozostaje aktywna przez kolejne 20 sekund (zakończone mignięciem wskaźnika LED na czerwono) lub do momentu, gdy drugi z aparatów słuchowych zostanie zsynchronizowany z mikrofonem (oznaczone mignięciem wskaźnika LED na zielono).

Po pomyślnej synchronizacji każdy z aparatów słuchowych powinien automatycznie zacząć przesyłanie sygnału audio. Jeśli tak się nie stanie, należy ponowić proces synchronizacji.

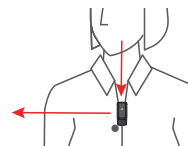
Aby anulować tryb synchronizacji należy najpierw wyłączyć, a następnie włączyć mikrofon SurfLink.

Mikrofon SurfLink może zostać zsynchronizowany za jednym razem z jednym aparatem słuchowym do lewego ucha i jednym aparatem słuchowym do prawego ucha. Gdy aparaty słuchowe są zsynchronizowane z mikrofonem SurfLink, synchronizacja poprzednio użytych innych aparatów słuchowych zostaje anulowana.

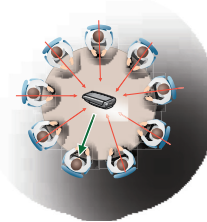
Wbudowane mikrofony

W zależności od położenia mikrofonu SurfLink, ustawienia mikrofonu zostają automatycznie określone jako „Focus” (mikrofon kierunkowy) lub „Surround” (mikrofon omni-kierunkowy).

„Focus” – gdy mikrofon SurfLink jest przymocowany do ubioru, automatycznie skupia się na dźwiękach dochodzących z góry, jednocześnie redukując poziom dźwięków z innych kierunków. Jest to przydatne w trakcie rozmowy z jedną osobą w głośnym środowisku.



„Surround” – gdy mikrofon SurfLink jest umieszczony poziomo (na klipsie), odbiera dźwięki ze wszystkich kierunków. To ustawienie jest korzystne w trakcie rozmowy z wieloma osobami znajdujących się blisko i w cichym środowisku.



WSKAZÓWKA – w głośnych środowiskach umieść mikrofon SurfLink jak najbliżej źródła dźwięku.

Wskaźnik LED

Wskaźnik LED dostarcza przydatnych informacji dotyczących działania mikrofonu SurfLink:

Tryb pracy wskaźnika LED	Status mikrofonu SurfLink
Wyłączony	Mikrofon SurfLink jest wyłączony i nie podłączony do źródła zasilania. Bateria w mikrofonie SurfLink jest wyczerpana i wymaga naładowania.
Świeci na zielono przez 2 sekundy	Pomyślne uruchomienie mikrofonu SurfLink. Rozpoczęcie ładowania baterii.
Świeci na czerwono przez 2 sekundy	Wyłączenie mikrofonu SurfLink.
Miga powoli na niebiesko	Mikrofon SurfLink przesyła strumieniowo sygnał audio.
Miga powoli na zielono	Bateria jest ładowana, mikrofon SurfLink jest wyłączony.
Świeci na zielono	Bateria jest w pełni naładowana, mikrofon SurfLink jest wyłączony.
Miga powoli na czerwono	Niski poziom baterii, mikrofon SurfLink jest wyłączony.
Miga szybko ma czerwono	Prawdopodobnie wystąpił błąd. Sprawdź w rozdziale „Rozwiązywanie problemów”.
Miga szybko ma niebiesko	Tryb synchronizacji w mikrofonie SurfLink jest aktywny.

Noszenie urządzenia

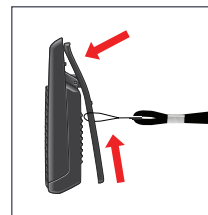
Mikrofon SurfLink może być przymocowany do ubioru bądź noszony na zawieszce na szyję. Dla uzyskania lepszych rezultatów, mikrofon SurfLink powinien znajdować się w odległości 20 cm od ust użytkownika.

Klips – Delikatnie naciśnij klips, tak jak pokazano na obrazku. Przymocuj klips do ubioru i zwolnij przycisk. Upewnij się, że mikrofon SurfLink jest dobrze przymocowany do ubioru.

Zawieszka na szyję (opcja) –

1. Delikatnie naciśnij klips, tak jak pokazano na obrazku.
2. Wsuń pętlę zawieszki i przesuń ją ku górze klipsa. Zwolnij przycisk. Upewnij się, że zawieszka jest dobrze przymocowana do mikrofonu SurfLink.

Zawieszki na szyję można nabyć u specjalisty w zakresie sprzętu do nagrywania dźwięku (należy poprosić o część #53262-000).



WSKAZÓWKA – aby uzyskać najlepszy stosunek sygnału do szumu, specjalista w zakresie słuchu może wyregulować mikrofony w aparacie słuchowym (złagodzić bądź wyciszyć) w trakcie korzystania z mikrofonu SurfLink.

Przekaz strumieniowy sygnału audio

Po uruchomieniu mikrofonu SurfLink przesyłanie strumieniowe sygnału audio do zsynchronizowanych aparatów słuchowych zostaje automatycznie rozpoczęte. Wskaźnik LED miga powoli na niebiesko oznaczając aktywne przesyłanie oraz dostatecznie naładowaną baterię. Gdy mikrofon SurfLink jest wyłączony, przesyłanie strumieniowe sygnału audio zostaje automatycznie zakończone.

Można wyregulować poziom głośności przesyłanego strumieniowo sygnału audio poprzez aparaty słuchowe. Mikrofon SurfLink nie jest wyposażony w regulację głośności.

Kompatybilność z innymi akcesoriami

Jeżeli używasz również urządzenia SurfLink Mobile, przekazywanie strumieniowe rozmowy telefonicznej ma pierwszeństwo przed przekazywaniem strumieniowym sygnału audio z mikrofonu SurfLink. Po zakończeniu rozmowy telefonicznej, nastąpi automatyczne przesyłanie strumieniowe sygnału audio z mikrofonu SurfLink do aparatu słuchowego.

Sygnal audio przesyłany strumieniowo z mikrofonu SurfLink oraz sygnal audio przesyłany z urządzenia SurfLink Media mają jednakową ważność, jednak pierwszeństwo ma pierwsze dostępne źródło dźwięku.

Jeśli używasz pilota SurfLink bądź urządzenia SurfLink Mobile, zdalne polecenia będą w dalszym ciągu wysyłane do aparatów słuchowych.

Rozwiązywanie problemów

Problem	Prawdopodobna przyczyna	Możliwe rozwiązanie
Jeden z (lub obydwu) aparatów słuchowych nieoczekiwanie przerywa proces przekazywania sygnałów audio.	Aparaty słuchowe znajdują się poza zasięgiem działania.	Zbliż się do mikrofonu SurfLink.
	Zbyt niski poziom baterii w aparacie słuchowym nie pozwala na przesyłanie strumieniowe sygnału audio.	Wymień baterię w aparacie słuchowym.
	Duże objekty, takie jak meble bądź ściana, mogą zakłócać sygnał.	Dla najlepszych rezultatów, aparaty słuchowe powinny być w linii wzroku.
	Nieaktualne oprogramowanie w aparacie słuchowym.	Specjalista w zakresie słuchu może dokonać aktualizacji oprogramowania.
Wskaźnik LED miga powoli na niebiesko, ale przesyłany sygnał audio nie jest słyszalny w aparatach słuchowych.	Aparaty słuchowe znajdują się poza zasięgiem działania.	Zbliż się do mikrofonu SurfLink.
	Aparaty słuchowe nie są prawidłowo zsynchronizowane z mikrofonem SurfLink.	Dokonaj synchronizacji aparatów słuchowych z mikrofonem SurfLink.
	Zbyt niski poziom baterii w aparacie słuchowym nie pozwala na przesyłanie strumieniowe sygnału audio.	Wymień baterię w aparacie słuchowym.
Wskaźnik LED stale miga szybko na czerwono.	Prawdopodobnie wystąpił błąd.	Wyłącz mikrofon SurfLink, poczekaj 15 sekund i ponownie włącz mikrofon SurfLink.
Trudności ze słyszeniem rozmówcy w głośnym środowisku.	Stosunek sygnału do szumu nie jest optymalny dla aktualnego programu w aparacie słuchowym.	Wybierz program odpowiedni do pracy z mikrofonem SurfLink ustalony przez specjalistę w zakresie słuchu dla Twojego aparatu słuchowego.
	Nieprawidłowe umiejscowienie mikrofonu SurfLink uniemożliwiające optymalny przekaz strumieniowy sygnału audio.	Zmień umiejscowienie mikrofonu SurfLink przesuwając go o kilka stopni w lewo lub w prawo.
	Mikrofon SurfLink znajduje się zbyt daleko od użytkownika.	Przesuń mikrofon SurfLink bliżej ust użytkownika.

Informacje prawne

 Zużyty sprzęt elektroniczny należy przetworzyć zgodnie z miejscowymi przepisami.



Informacje dotyczące bezpiecznej utylizacji zużytego sprzętu elektronicznego

Lokalne prawo może wymagać pozbycia się zużytego mikrofonu SurfLink poprzez lokalne biuro utylizacji śmieci.

Poniższe informacje są skierowane do pracowników odpowiedzialnych za utylizację śmieci. Oddając zużyty mikrofon SurfLink należy przynieść również niniejszy podręcznik użytkownika.

Informacje dla pracowników odpowiedzialnych za utylizację śmieci

Ten produkt zawiera akumulator litowo-polimerowy. Aby usunąć akumulator należy:

- wyłączyć mikrofon SurfLink
- umieścić niewielki śrubokręt w bocznej szczelinie obudowy, nieco powyżej klipsa i podważyć tak, by otworzyć obudowę
- odłączyć zacisk akumulatora od płytki, aby zapobiec przypadkowemu zwarciom.
- oddzielić akumulator od tylnej płytki przy użyciu śrubokręta płaskiego.

Przeznaczenie urządzenia

Mikrofon SurfLink jest akcesorium do aparatów słuchowych wykorzystujących przewodnictwo powietrzne.

Przeznaczeniem urządzenia jest bezprzewodowa transmisja sygnałów audio od mikrofonu SurfLink bezpośrednio do aparatów słuchowych wykorzystujących przewodnictwo powietrzne.

Mikrofon SurfLink został zaliczony do urządzeń Typu B zgodnie z normą IEC 60601-1 dotyczącą urządzeń medycznych.

Mikrofon SurfLink skonstruowano tak, by spełniał najbardziej surowe wymagania międzynarodowej kompatybilności elektromagnetycznej. Jednakże istnieje możliwość pojawienia się zakłóceń spowodowanych przez zaburzenia na liniach wysokiego napięcia, urządzenia do wykrywania metali na lotniskach, pola elektromagnetyczne emitowane przez urządzenia medyczne, sygnały radiowe i wyładowania elektrostatyczne.

Jeśli korzystasz z innych urządzeń medycznych bądź posiadasz wszczepiony rozrusznik serca lub defibrylator i obawiasz się, że urządzenia te wraz z mikrofonem SurfLink będą się wzajemnie zakłócać, skontaktuj się z lekarzem lub producentem urządzeń medycznych w celu uzyskania informacji na ten temat.

Nie należy korzystać z mikrofonu SurfLink w trakcie badania za pomocą rezonansu magnetycznego (MRI).

Korzystanie w samolotach

Mikrofon SurfLink nie powinien być używany na pokładzie samolotów, chyba że personel samolotu wydał specjalne pozwolenie.

Korzystanie w innych krajach

Mikrofon SurfLink uzyskał aprobatę techniczną do pracy z wykorzystaniem częstotliwości radiowych właściwych dla Twojego kraju lub regionu, jednak może być niezgodny z przepisami obowiązującymi w innych krajach. Należy wziąć pod uwagę to, że używanie aparatu słuchowego podczas podróży międzynarodowych może wywołać zakłócenia w pracy innych urządzeń elektronicznych, bądź inne urządzenia elektroniczne mogą wywołać zakłócenia w pracy Twojego mikrofonu SurfLink.

To urządzenie ma wbudowany, niewymienny akumulator. Nie próbuj otwierać urządzenia, żeby go wymienić.

FCC ID: EOA-CM
IC: 6903A-CM (Model 400)

PRZEPISY FCC/IC

To urządzenie jest zgodne z punktem 15 przepisów FCC oraz z wytycznymi RSS-247. Działanie urządzeń musi spełniać dwa poniższe warunki: 1) urządzenie to nie powoduje żadnych szkodliwych zakłóceń, 2) urządzenie musi być zdolne do przyjmowania dowolnych zakłóceń, w tym zakłóceń negatywnie wpływających na jego działanie.

UWAGA: Producent nie ponosi odpowiedzialności za wszelkie zakłócenia ze strony radia bądź odbiornika telewizyjnego spowodowane nieuprawnionymi modyfikacjami w tym urządzeniu. Takie modyfikacje są równoznaczne z przyjęciem przez użytkownika wyłącznej odpowiedzialności za stosowanie urządzenia.

Niniejszym firma Paradigm deklaruje zgodność mikrofonu SurfLink z podstawowymi wymaganiami i innymi warunkami dyrektywy 1999/5/EC. Pełny tekst tej deklaracji zgodności jest dostępny u producenta pod adresem:

Paradigm, Inc.
6600 Washington Ave. South
Eden Prairie, MN 55344 USA

EC REP

Paradigm, Inc. European Headquarters
Wm. F. Austin House, Bramhall Technology Park
Pepper Road, Hazel Grove, Stockport SK7 5BX
United Kingdom



Symbole użyte w tym dokumencie i na mikrofonie SurfLink:

To urządzenie wytwarza i odbiera energię o częstotliwości radiowej. Mogą wystąpić zakłócenia, jeśli w pobliżu znajdują się urządzenia z następującymi symbolami:

Urządzenie klasy II

Urządzenie należy zutylizować we właściwy sposób

Należy zapoznać się z instrukcją użytkowania





www.starkey.com.pl

Starkey Laboratories Poland Sp. z o.o.
ul. Wirażowa 119
02-145 Warszawa

Dział Obsługi Klienta: tel. (+48) 22 878 00 37

© 2016 Starkey Hearing Technologies.
All Rights Reserved.
81954-007 3/16 BKLT2837-01-EE-XX

CE
0086